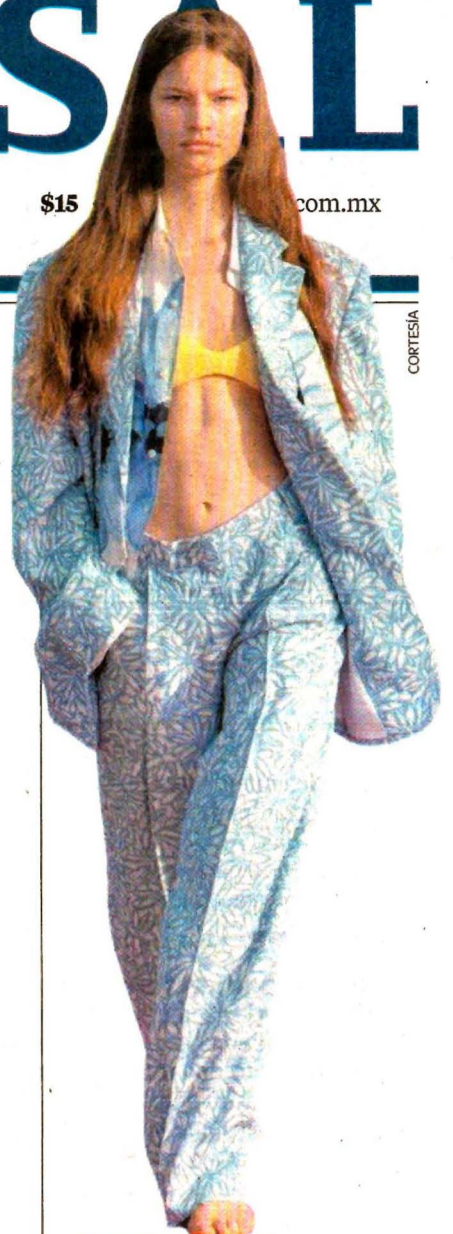


# OMS eleva la alerta; México pide calma



CORTESÍA



GERMÁN ESPINOSA. EL UNIVERSAL

Ciudadanos de la capital del país utilizan cubrebocas como medida de precaución, tras el anuncio de la llegada del coronavirus a México.

● **Ssa:** no hay emergencia en el país por coronavirus

● Casos son aislados; no habrá medidas extraordinarias

## CORONAVIRUS Alerta mundial

PERLA MIRANDA Y ALBERTO MORALES  
—nacion@eluniversal.com.mx

Mientras la Organización Mundial de la Salud (OMS) elevó ayer a muy alto el nivel de riesgo de expansión del coronavirus, las autoridades mexicanas señalaron que no hay una emergencia de salud relacionada con su llegada al país.

“Estamos en la fase inicial de importación”, dijo el subsecretario de Salud, Hugo López-Gatell, quien afirmó que los tres casos registrados hasta ayer son aislados y no ameritan medidas extraordinarias como cancelar eventos masivos o cerrar vías de comunicación.

Apuntó que no es necesario que los ciudadanos usen cubrebocas y reiteró que es vital mantener la higiene de las manos y los hogares.

El presidente Andrés Manuel López Obrador llamó a mantener la calma y garantizó que hay infraestructura médica suficiente.

NACIÓN A5 A A7

3

CASOS SOSPECHOSOS son investigados por las autoridades.

37

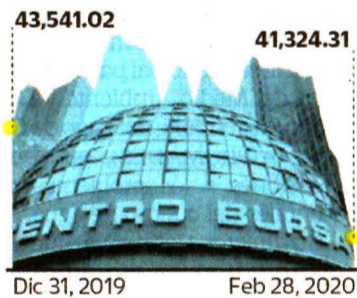
POSIBLES CONTAGIOS fueron descartados ayer en el país.

3

PERSONAS fueron diagnosticadas con coronavirus este viernes.

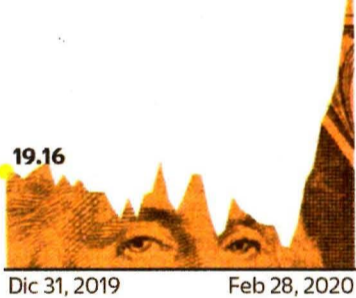
### Volatilidad viral

S&P / BMV IPC (Puntos)



Fuente: Reuters y CitiBanamex

Dólar al menudeo (Pesos por unidad)



Fuente: Reuters y CitiBanamex

## Mercados: peor caída semanal desde 2008

RUBÉN MIGUELES

—ruben.miguel@eluniversal.com.mx

El coronavirus afectó negativamente a los mercados bursátiles mundiales, que registraron su peor semana en casi 12 años.

En Wall Street, el Dow Jones perdió 12.36%, su mayor descabro semanal desde la segunda semana de octubre de 2008.

En México, el IPC de la Bolsa Mexicana de Valores perdió 7.76% en la semana, su peor caída desde septiembre de 2011, y segunda desde octubre de 2008.

Además, el dólar terminó la semana en 19.98 pesos en ventanillas de bancos. Con ello, la divisa mexicana acumuló ocho jornadas consecutivas de pérdidas.

CARTERA A25

## Cubrebocas y gel vuelan de tiendas y farmacias

PERLA MIRANDA Y KEVIN RUIZ

—nacion@eluniversal.com.mx

No pasaron ni dos horas después de que la Secretaría de Salud (Ssa) confirmara el primer caso importado de coronavirus en México, cuando los ciudadanos ya habían dejado las farmacias más cercanas sin cubrebocas y gel antibacterial.

### GRÓNICA

Algunos que se surtieron desde temprano, incluso revendieron el paquete de mascarillas hasta en 450 pesos.

Sin embargo, el día estuvo marcado por un ambiente de tranquilidad que imperó en escuelas, centros de trabajo y el transporte público.

NACIÓN A7

ASIA Y EUROPA CANCELAN EVENTOS PÚBLICOS

ESPECTÁCULOS C1

EN CUARENTENA, MEXICANOS REPATRIADOS DE WUHAN

NACIÓN A5

## EU señala a Roberto Sandoval de corrupción



El exgobernador está vinculado con dos cárteles de droga mexicanos.

ARIADNA GARCÍA  
—nacion@eluniversal.com.mx

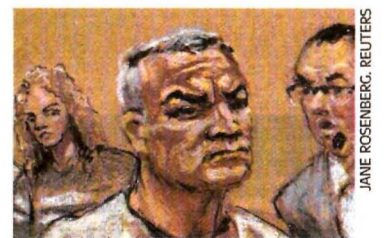
El Departamento de Estado de la Unión Americana acusó de corrupción a Roberto Sandoval Castañeda, exgobernador de Nayarit, y le prohibió —junto con su familia— la entrada a ese país.

Detalló que en 2019, el Departamento del Tesoro señaló al exfuncionario de malversar bienes y de recibir sobornos de los cárteles Jalisco Nueva Generación y Los Beltrán Leyva, a cambio de información y protección durante su gestión como mandatario local (2011-2017).

También designó inelegibles para obtener la visa estadounidense a su esposa, Ana Lilia López Torres, y a sus hijos, Lidya Alejandra y Pablo Roberto Sandoval López.

El 25 de mayo del año pasado, EL UNIVERSAL dio cuenta del poderío empresarial de Sandoval Castañeda, el cual no se limita a las compañías que fueron ventiladas en la denuncia hecha por el Departamento del Tesoro de Estados Unidos el 17 de mayo de 2019, sino que también se extiende a otras firmas que ha consolidado con familiares, socios y colaboradores.

NACIÓN A10



## LE NIEGAN FIANZA A GARCÍA LUNA

● Magistrado de Estados Unidos considera que la propuesta de 1 mdd no es lo suficientemente fuerte. A10



### OPINIÓN

<b>NACIÓN</b>	Salvador García Soto A10	Cynthia López A13
Mauricio Meschoulam A12	<b>CULTURA</b>	Ángel Gilberto Adame A28
María Elena Morera A12	Mónica Lavín A28	<b>ESPECTÁCULOS</b>
Yuri G. Beltrán A13	José Xavier Nívar C5	
Leticia Bonifaz A13		
Enriqueta Cabrera A13		

### P. Muñoz Ledo

“La migración es el reto crucial para el gobierno mexicano y la razón profunda por la que he puesto todo mi empeño en el respeto del derecho humano a migrar”. OPINIÓN A12



### EL TIEMPO

	MÁX	MÍN	
CDMX	25	8	Soleado
Guadalajara	29	13	Soleado
Monterrey	21	8	Soleado